

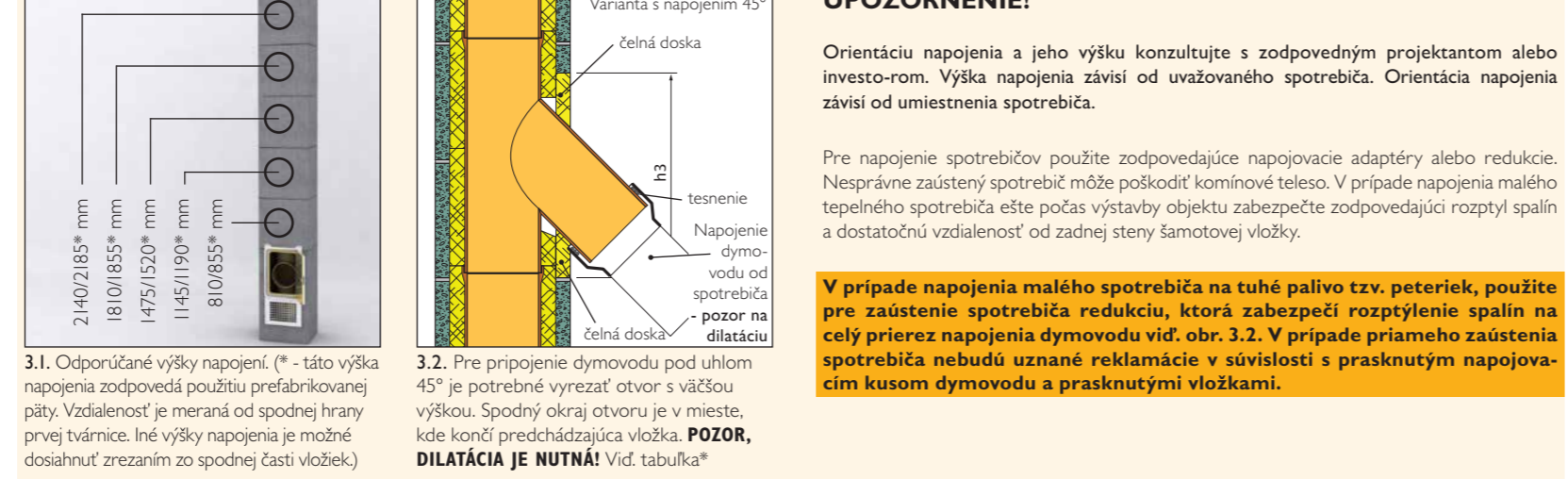
4. Štandardný postup montáže



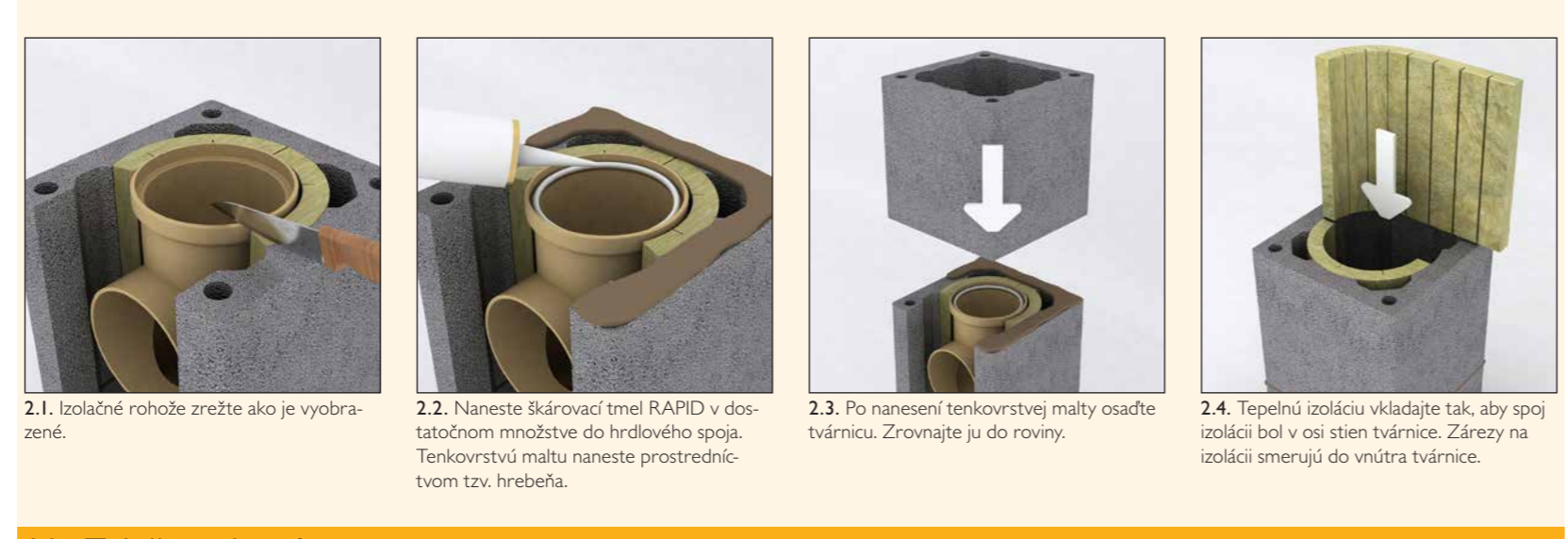
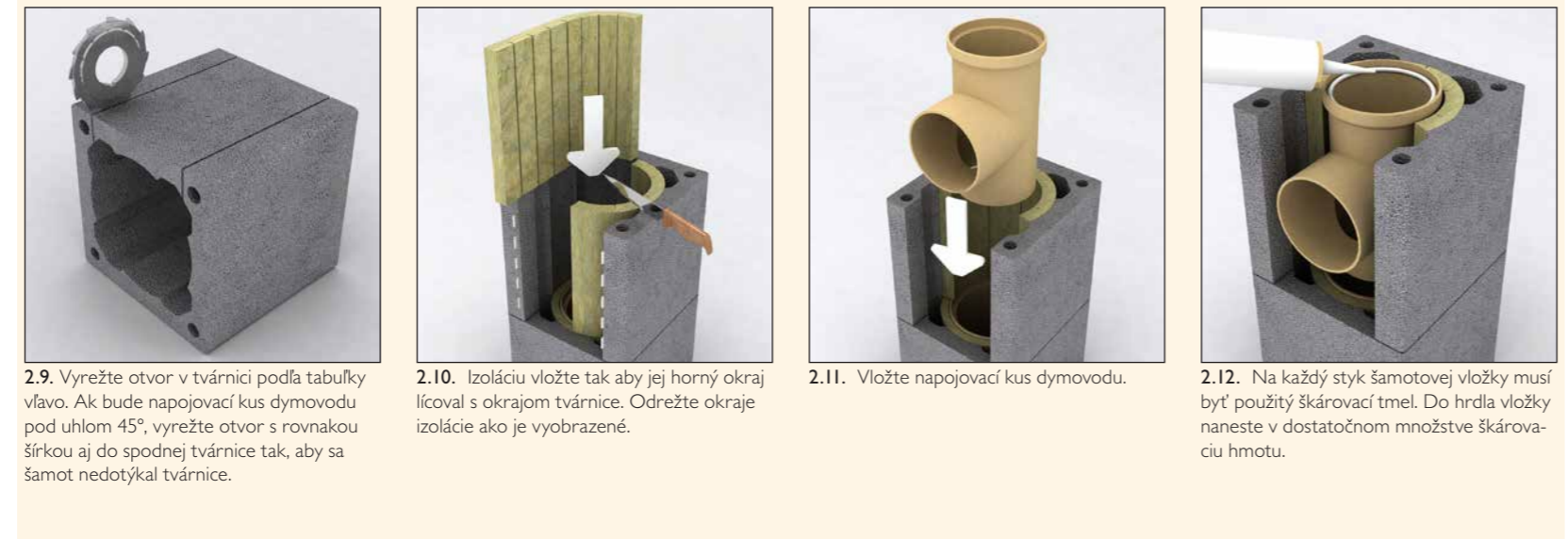
Do hrda naniesť skrávaci tmel RAPID, nasleduje polozenie tvárnice, vloženie izolácie, naniesenie malty, polozenie tvárnice, vloženie izolácie, vloženie vložky, naniesenie skrávacieho tmelu



3. Dymovod, miesto pre pripojenie spotrebiča



2. Napojovací kus dymovodu



1.b. Založenie komína s páťou stavanou na mieste



1.a. Založenie komína prostredníctvom prefabrikovanej páty



Prosim, pozor!!!
Odvod kondenzátu do kanalizácie vykonajte podľa projektovej dokumentácie na stavbe. Upozorujeme Vás na skutočnosť, že kondenzát zo spalín nie je možné odvádzať kanalizáciu do biologických čističov odpadových vôd. Odvedenie do tejto čistky je možné až po neutralizácii kondenzátu prostredníctvom Neutrostopu.

svetlý prierez (cm)	veľkosť otvoru pre pripojenie dymovodu 90° (cm)	b3 (cm)	h3 (cm)
14 - 20	21	34	34
18 - 20	25	34	34

svetlý prierez (cm)	veľkosť otvoru pre dverku (cm)	b2 (cm)	h2 (cm)
14 - 20	21	34	34

svetlý prierez (cm)	veľkosť otvoru pre kryt revízneho otvoru (cm)	b1 (cm)	h1 (cm)
14 - 20	19	17	17

svetlý prierez (cm)	veľkosť otvoru pre pripojenie dymovodu 45° (cm)	b3 (cm)	h3 (cm)
14 - 16	21	45	45
18 - 20	25	45	45

* Pre napojenie dymovodu od spotrebiča použite originálny dielce, predídete tým prasknutiu komínového telesa.

Všeobecné upozornenia

- Prosim, rešpektovať!**
- Schiedel UNI ADVANCED PLUS je viacvrstvový komínový systém s izostatickou komínovou vložkou najvyššej kvality, s dokonalou tesnosťou a odolnosťou voči vysokým teplotám a proti teplotným šokom.
 - Montáž komínového systému Schiedel UNI ADVANCED PLUS vykonajte podľa tohto montážneho návodu a detailných montážnych plánov, ktoré sú súčasťou dodávky. Montáž venujte maximálnu pozornosť a vykonajte ju starostlivo. Zabezpečte tým bezproblémovú funkčnosť systému a jeho dlhú životnosť.
 - Okrem toho dbajte starostlivo na dodržiavanie platných stavebných predpisov a noriem, rovnako ako príslušných predpisov týkajúcich sa bezpečnosti práce.
 - Pri prerušení montážnych prác je potrebné komínové teleso vždy zakryť, aby nedošlo k poškodeniu dažďovými (snehovými) zrážkami alebo stavebnými nečistotami.
- Préd zašitkom výstavby:**
- Préd začatím montáže musí byť známa výška, umiestnenie a orientácia komínových dveriek a ďalších častí a revíznych otvorov, rovnako ako výška a orientácia miesta pre pripojenie spotrebiča.
- Informácia pre montážne firmy:**
- Tvárnice** (1 m komína = 3 kusy tvárnice) sa osádzajú do maltovej lôžka.
 - Minerálno-vláknité dosky izolácie nesmú byť znečistené maltou.
 - Minerálno-vláknité dosky izolácie sa osádzajú tak, aby ich spoje boli uprostred stien tvárnice. Zárezy na doskách smerujú k vložke. Dodržte pravidlo spojov dosiek z minerálnej vlny v osten tvárnice! **Vložky** majú dĺžku **L = 66 (event. 33 cm)** a spájajú sa skrávaciou hmotou **RAPID** (osádzajú dosky podľa objednávky). Nánáša sa v dostatočnom množstve. Spojovacie plochy vložiek musia byť zabavené prachom, pokiaľ je potrebné, nanáša sa hmota v dvoch vrstvách. Pri montáži sa musí používať tmel vo vnútri predchodu odstreď.
- Dôležité:**
- Komín musí byť založený na pevnom, dostatočne širokom základe.
 - Výška založenia komína musí byť taká, aby prekryje revízneho otvoru v prvej tvárnici pred prístup k odvodu vlhkosti bolo demontovateľné a teda osadené nad úrovňou čistej podlahy.
 - V tvárniciach s výraznou čelnou stenou (oblasti komínových dveriek alebo napojenia dymovodu) je potrebné izoláciu vo vnútri komína upraviť (zrezať) tak, aby minerálno-vláknité dosky izolácie priliehali ku keramickej vložke.

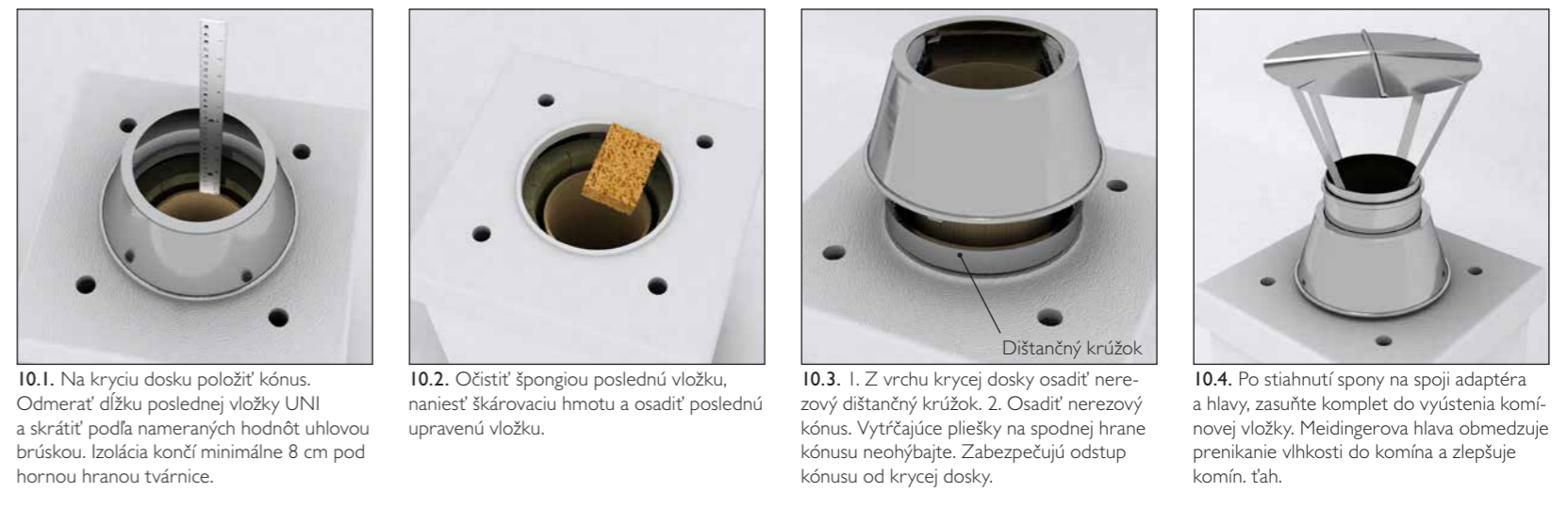
Miesto pre pripojenie dymovodu/spotrebiča (minimálna prípustná výška pripojenia dymovodu je 810 mm)

- Minimálna osová výška pripojenia dymovodu/spotrebiča je 810 mm. Konkrétnu výšku a orientáciu napojenia konzultujte s investorm alebo zodpovedným projektantom. Dôležitou výškou napojenia dymovodu/spotrebiča je 810 mm.
 - Okolo hrdo vložky pre pripojenie spotrebiča (opäť) sa osadzuje, do výšky v tvárnici, čelná doska z minerálnych vláken.
 - Kovové uholníky, ktoré sa vŕhajú do izolácie, zabrahujú prílišnú vzdušnú dierku za hranu tvárnice.
 - Štandardný postup montáže sa presádza od miesta pre pripojenie dymovodu až k horným číslam dveriek prip. k istu komína.
 - Do jednej tvárnice sa štandardne vkladajú dve minerálno-vláknité rohové.
- Ukončenie komína nad strechou - úprava komína nad strechou**
- Minerálno-vláknité dosky ukončujú pod úrovňou vrchnej hrany poslednej tvárnice.
 - V nadstrešnej a ochladzovacej časti komínového telesa odporúčame zaspať minerálnou vlnou hrúbky 50 mm a následne omeštnúť. Ďalšou ukončovacou variantou je použitie prefabrikovaného komínového piestu.
- Pri úprave nadstrešnej časti obmurovkou** sa osadzuje pod strechou medzi tvárniciami kráskovú dosku. Na ňu sa kladú tesly obmurovky. Doska je navrhnutá pre obmurovku maloformistovými tehliami typu Klinker alebo samotvácovými tehliami (metrický formát). Tehly sa k tvárniciam nelepia. Medzi tehlovou obmurovkou a tvárniciou by mala byť cca. 1 cm medzera pre odvetranie. Komín sa následne ukončuje krycou doskou pre obmurovku.
- Pokiaľ má byť komín nad strechou ukončený piestom z vláknitého betónu** osadzuje sa tento piest až na komín vymurovaný do požadovanej výšky a opeľovávajú ju opätovne v tvárnici. Jednu časť izolácie nech ležie s okrajom tvárnice!
- Pri použití prvku FINAL pre nadstrešnú časť** je potrebné komín staticky zabezpečiť. Súčasťou sady FINAL sú tyče pre 2 x 3 m výšku do otvoru prvku FINAL, prípadne tvárnice. Minimálne 1/3 dĺžky výštyže musí zasahovať pod strechu. Maximálna výška nadstrešnej časti z prvku FINAL je 1,5 m. Výška nad 1,5 m je potrebné posilovať statickým výpočtom (firma Schiedel nevykonáva).
- Pokiaľ sa vykonáva atypické oplešenie komína nad strechou** (ochrana proti poveternostným vplyvom), je potrebné tento obklad previesť so zodpovedajúcim odvetraním s odvodom vlhkosti vznikajúcej kondenzáciou.
- Ukončenie komínovým výstúpením - osadenie kónusu**
- Préd montážou kónického výstúpenia komína musí byť osadená krycia doska.
 - Zrezať sa koľko je potrebné skrátiť poslednú vložku. Potom vložku položiť s nanosenou skrávaciou hmotou do spodnej vložky.

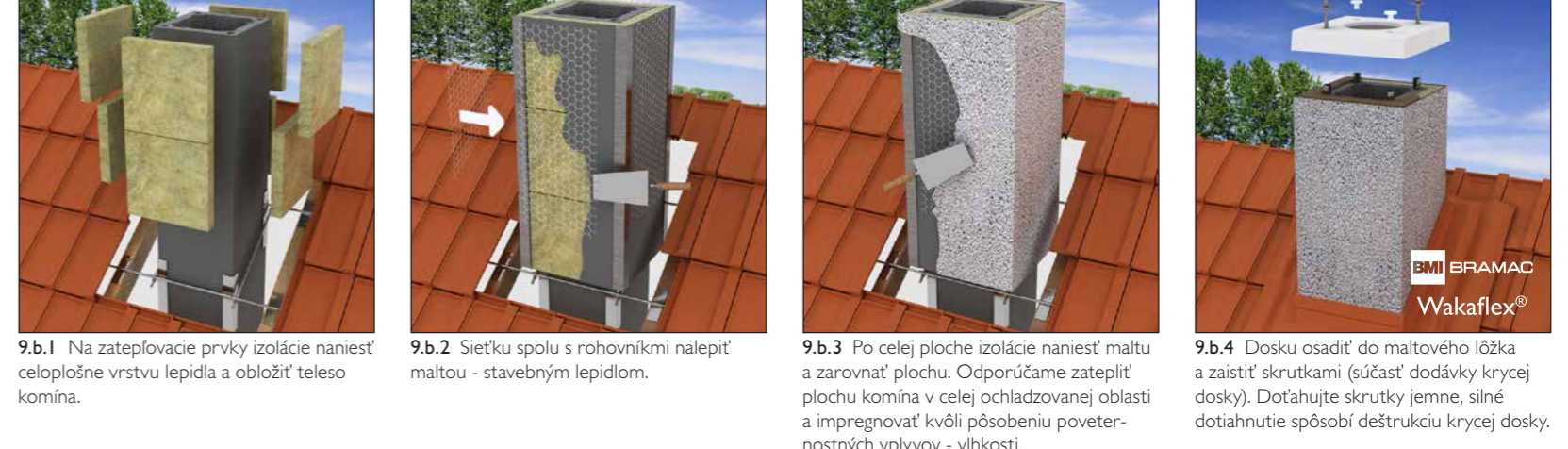
11. Záverečné úpravy - osadenie dveriek, omietanie komína, osadenie prekrytia revízneho otvoru



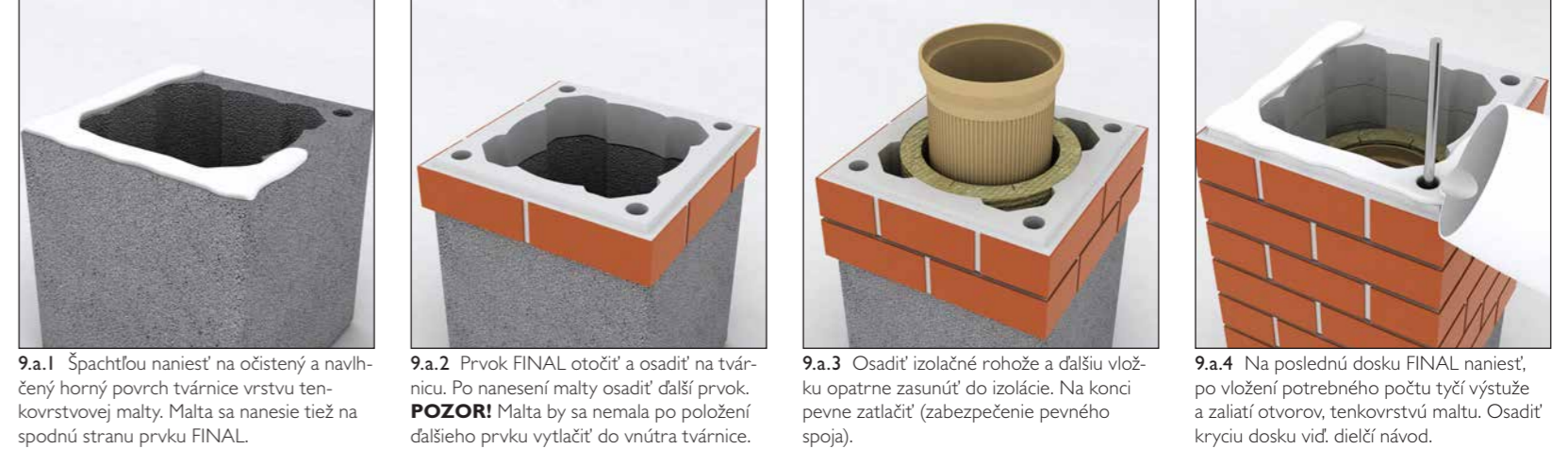
10. Osadenie kónického výstúpenia



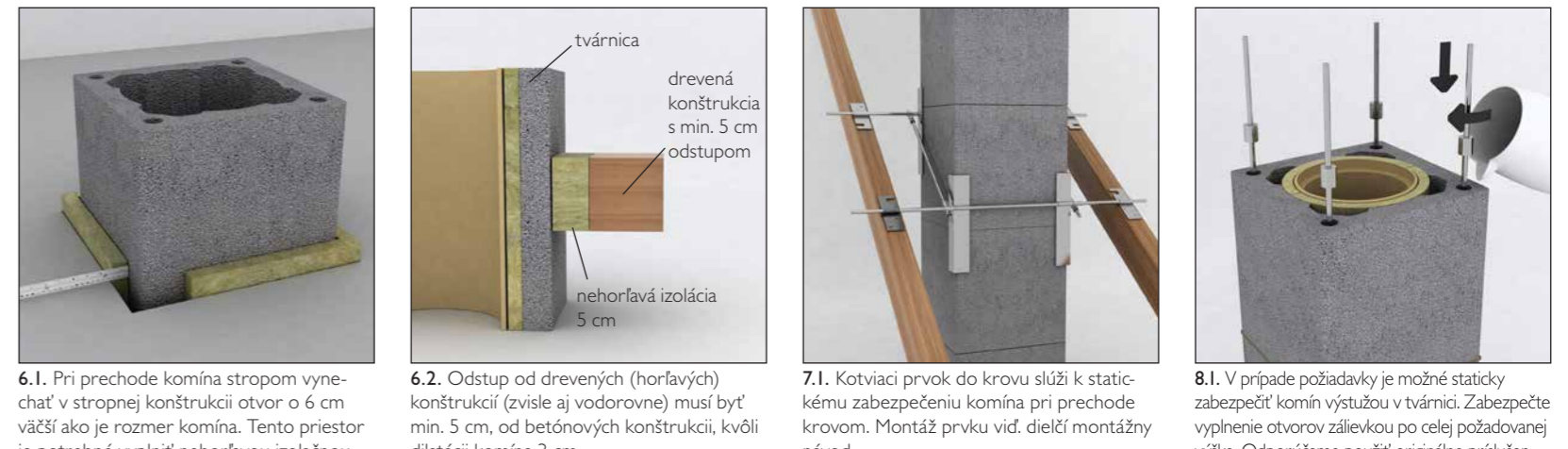
9.b. Úprava komína nad strechou - zateplenie



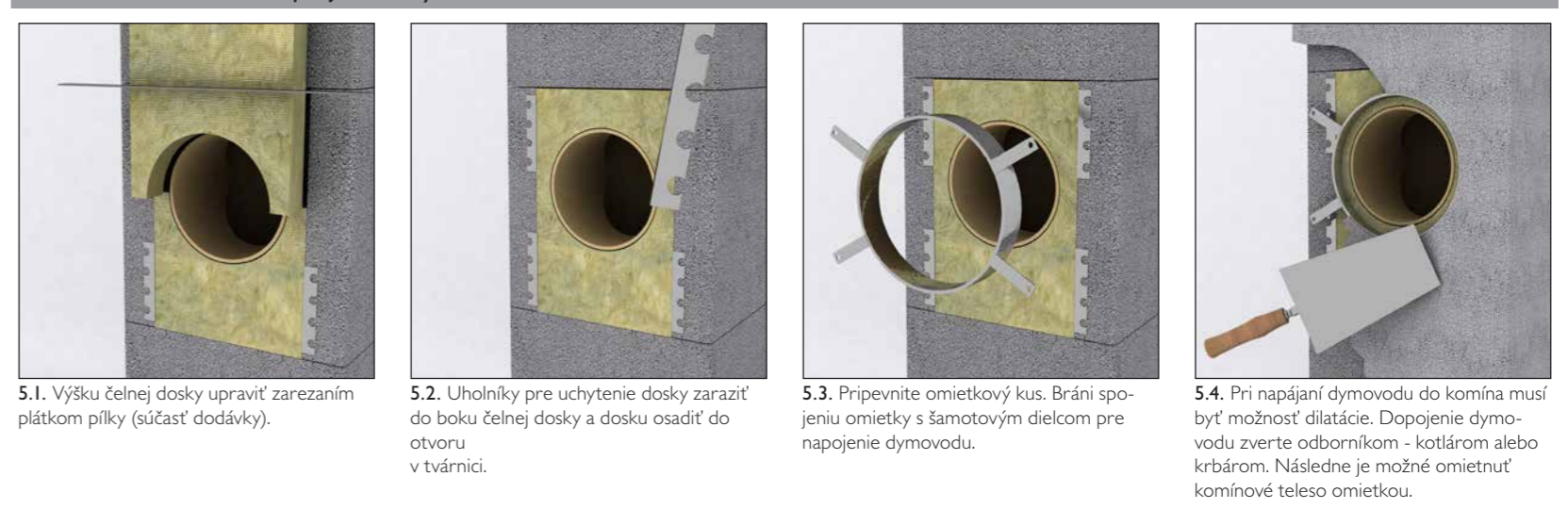
9.a. Úprava komína nad strechou - prvky UNI FINAL



6. Prestup stropom, odstup od okolitých konštrukcií



5. Čelná doska - napojenie dymovodu



Pozor na použitie správneho napojovacieho kusu na dverku! Možná záměna s napojovacím kusom na dymovod! Dĺžka „x“ je pri dverkovom kuse kratšia ako pri napojovacom kuse na dymovod!

Ochladzovacia nadstrešná časť komína, vrátane povalovej/podstrešnej časti dymovodu odporúčame zateplíť nehorľavým materiálom (minerálnou vlnou) hrúbky 50 mm. Pre danú hrúbku zateplenia je navrhnutá aj krycia doska - má zodpovedajúci previs a okapový nos.

Na napojenie spotrebiča použite správnu predchodu, zabezpečujúcu dilatáciu! Predídete tým poškodeniu komína!

Tento montážny návod je platný pre všetky typy UNI ADVANCED PLUS.



Podmienky záruky:
Firma Schiedel poskytuje záruku len na komíny postavené z originálnych materiálov Schiedel. Záruka je poskytnutá za predpokladu, že inštalácia komína bola vykonaná v súlade s príslušným montážnym národom Schiedel pri dodržaní všeobecne známych technických pravidiel a predpisov a komín bol pred uvedením do prevádzky skontrolovaný osobou odborne spôsobilou - revíznym technikom a bola naň vystavená revízná správa v zmysle platných predpisov.

Pravidlá pre ochranu a bezpečnosť pri práci:
Pri rezaní a vŕtaní sú potrebné ochranné opatrenia. Treba používať rezanie za mokra alebo odsávanie prachu. Veľa stavebných produktov ako aj komínové prvky, sa vyrábajú za použitia prírodných surovín, ktoré obsahujú častú kryštalickú kremičku. Pri strojom oparovaní produktov, ako je rezanie alebo vŕtanie, sa uvoľňujú častčky kremičkového prachu, ktoré vnikajú do pľúc a môžu spôsobiť zdravotné problémy.

Ochrana očí Respirátor P3/FFP3 Ochrana sluchu

Pri výške komína väčšej ako 1,0 m nad strešnou rovinou a bez navrhnutého statického zabezpečenia, kontaktujte, prosím odborného poradcu fy Schiedel alebo zodpovedného projektanta.

Na doplnenie dymovodu použite odporúčanú systémovú predchodu Schiedel (viď. obr. č. 3.2) Predídete tým vážnemu poškodeniu komínového telesa!

Zvážte orientáciu dveriek s ohľadom na umiestnenie spotrebiča, aby bol zabezpečený zodpovedajúci prístup pre kontrolu a čistenie komína!

Záručné podmienky a pravidlá pre riešenie prípadnej reklamácie nájdete na zadnej strane montážneho návodu.

A staňdard INDUSTRIES COMPANY

Technické poradenstvo v regiónoch

BA - 0905 726 942	NR - 0907 334 964
TT - 0908 700 468	BB - 0905 660 452
TR - 0905 726 940	PO - 0905 726 941
ZA - 0907 896 378	KE - 0905 901 361

Schiedel Slovensko s.r.o.
Zámarovská 177
911 05 Zámarovce
Tel: 032/746 00 11
info@schiedel.com
www.schiedel.sk

Schiedel Slovensko, spol. s r.o.
Zámarovská 177,
911 05 Zámarovce
Tel: 032/746 00 11
info@schiedel.com
www.schiedel.sk

UNI ADVANCED PLUS

1400 N1 D 3 G50	pre priemery
1400 N1 W 2 G50	14 16 18 20
1400 N1 W 2 G50	R63 R54 R67 R52

Tepelný odpor komína

Priemer komínového predchodu alebo dymovodu

Účinná výška komína

Napíňacia/najvyššia vstupná teplota spalín

PRE ĎALŠIE INFO OTOČ!



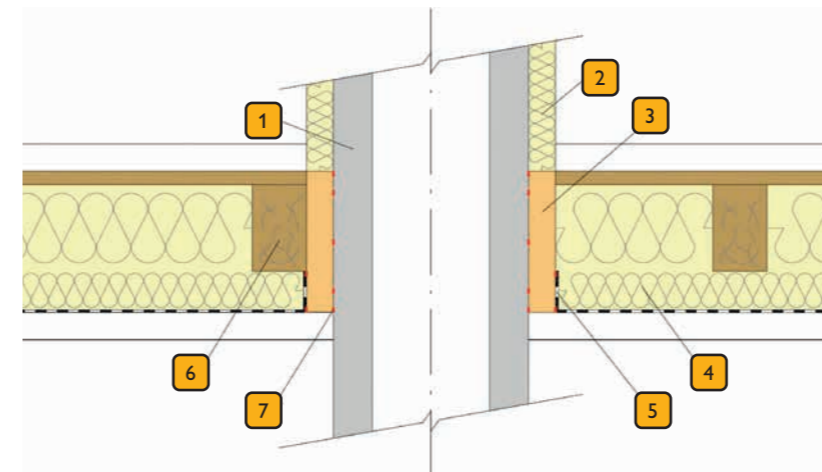
Jednoduché, bezpečné riešenie.

Vyvinutý pre kľúčové požiadavky moderných domov...

- Splňa svoju konštrukciou Blower door test.
- Vermikulitová doska s vysokou tepelnou odolnosťou splňa NULOVÚ vzdialenosť od horľavých materiálov.
- Ideálny prvok pre vytvorenie tesného prestupu komínového telesa obálkou budovy.

Vermis ZERO je osvedčené riešenie pre napojenie parozábrany a zaistenie vzdialenosti od horľavých materiálov v nízkoenergetických a pasívnych domoch.

Vermis ZERO slúži pre bezpečné napojenie parotesných fólií na keramické komíny. Vermikulitové dosky musia byť chránené pred priamym pôsobením vody. Pri použití vermikulitového prestupu Vermis ZERO je dodržaný predpísaný odstup horľavých konštrukcií od pláštia komína.



1. Keramický komínový systém Schiedel KOMBIGAS, STABIL UNI ADVANCED PLUS
2. Zateplenie nadstrešnej časti komína
3. Vermikulitový prestup Vermis ZERO
4. Tepelná izolácia
5. Napojenie parozábrany
6. Drevené prvky krovy
7. Tepelne-odolný montážny tmel



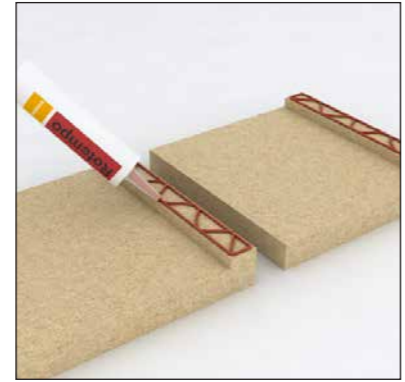
Montážny návod Vermis ZERO



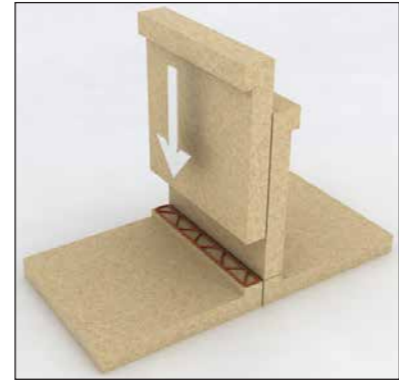
1. Montážna sada sa skladá zo štyroch segmentov, montážneho tmelu a stáhojacej pásky je k dispozícii pod označením Vermis ZERO.



2. Segmenty je možné kráť a tvarovo upravovať pomocou pilky na kov alebo na drevo.



3. Pred začiatkom montáže prestupu je potrebné štvrtinové segmenty zlepšiť tmelom tak, že vzniknú dva diely.



4. Lepené diely k sebe priložiť, aby sa navzájom podopierali a nechať tmel zatvrdnúť.



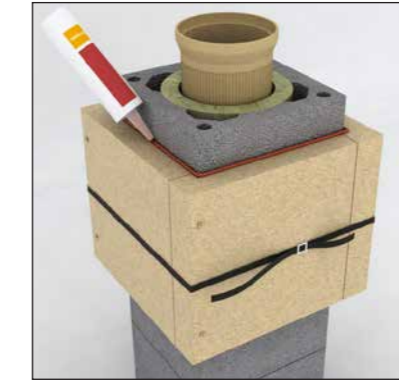
5. Na obidvoch časti naniesť tmel po obvode, na stykové plochy segmentov a na plochu, ktorá bude v styku s komínovým plášťom.



6. Časti priložiť na komín a zaistiť stáhojacom páskou. Stáhojacom pásku po zatvrdnutí tmelu odstrániť.



7. Lepený spoj môžeme spevniť pomocou priložených vrutov, ktoré sa umiestňujú do predvŕtaných otvorov.



8. Medzeru medzi vermikulitovými doskami a komínovým plášťom premeľiť tmelom.



9. Rovnaký postup zvoliť aj v spodnej časti.

Odporúčanie: Naniesť montážny tmel na celú hornú aj dolnú časť rovnomerne.

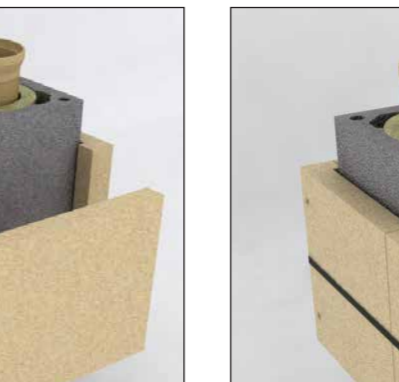


Obsah sady Vermis ZERO:

- Diely Vermis ZERO* (4 ks)
- Kartúša spojovacieho tmelu (1 ks)
- Pliška so sponou (5 m)
- Spojovacie vruty (8 ks)
- Montážny návod (1 ks)

Výška dielov Vermis ZERO: 40 cm

* Rozmery dielov v závislosti na veľkosti komína

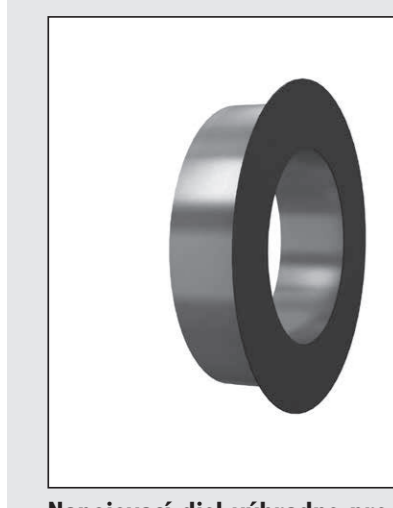


V prípade použitia dvojprídružovej tvárnice alebo tvárnice s vetracou šachtou, použite prídavné rovné diely a postupujte podľa montážneho návodu.

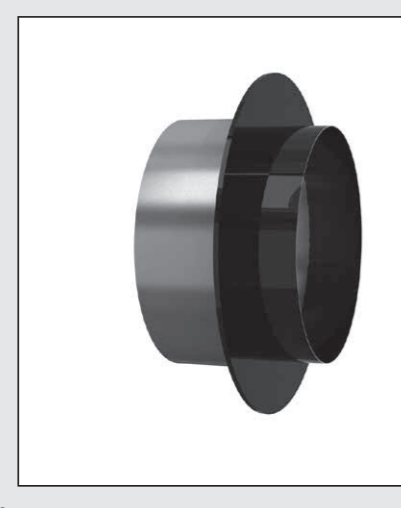
Napojovacie diely novej generácie



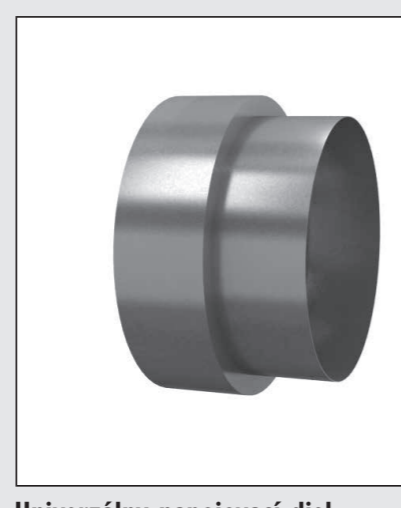
- So zaručenou dilatáciou
- Plochá samolepiaca tesniaca šnúra
- Variabilita inštalácie dilatácie



Napojovací diel výhradne pre 90° napojenie

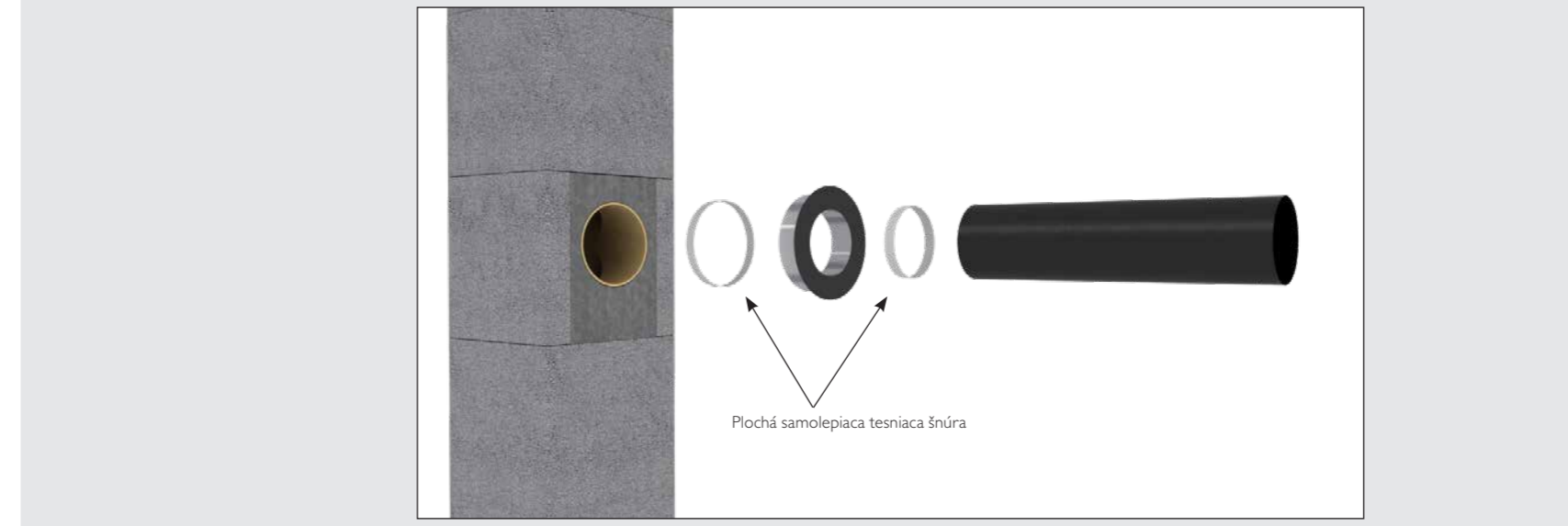


Univerzálny napojovací diel (pre napojenie 45° a 90°)

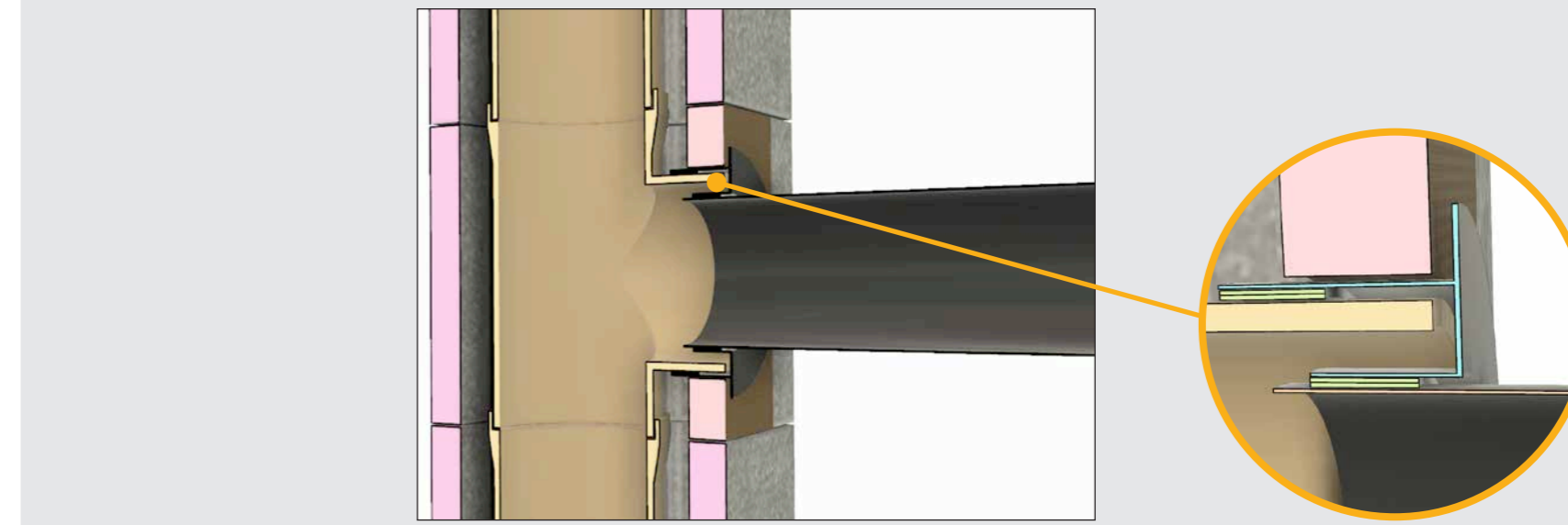


Prechod PRIMA na ABS, ADV, STABIL

PRED MONTÁŽOU

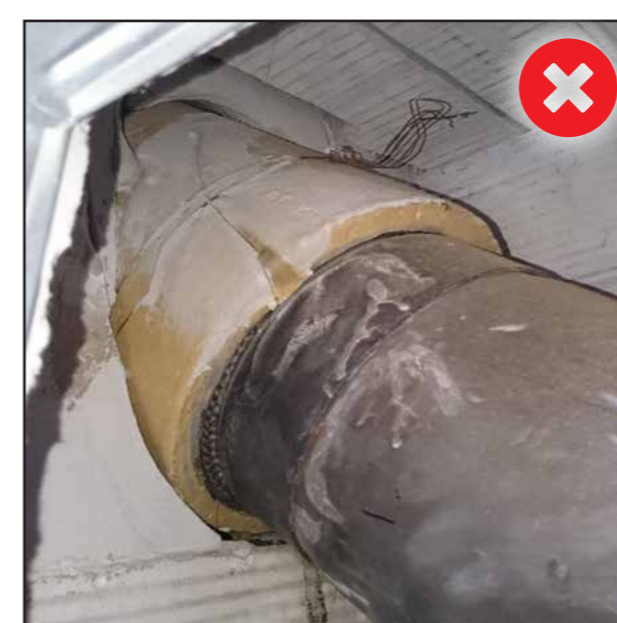
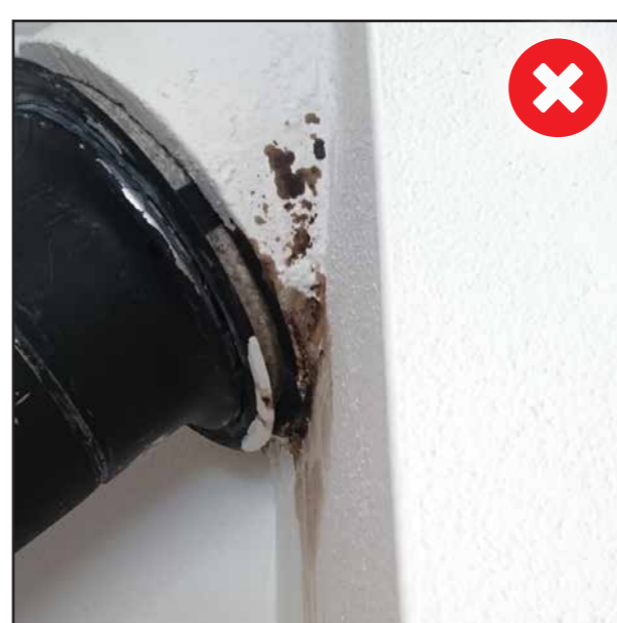
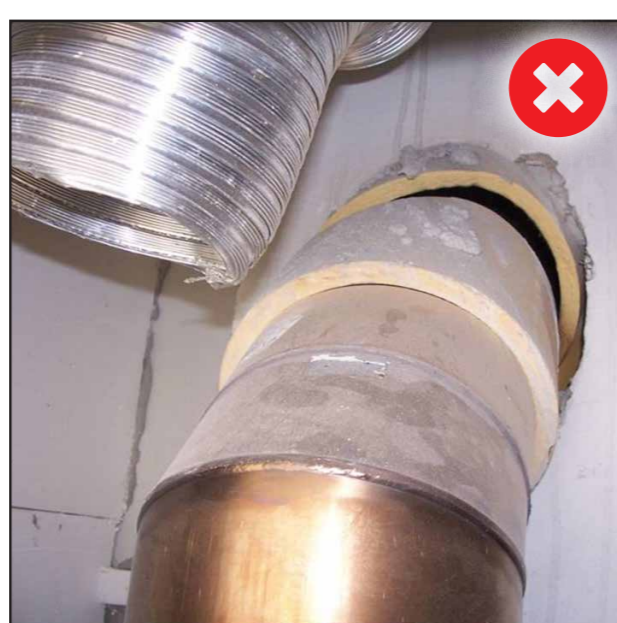
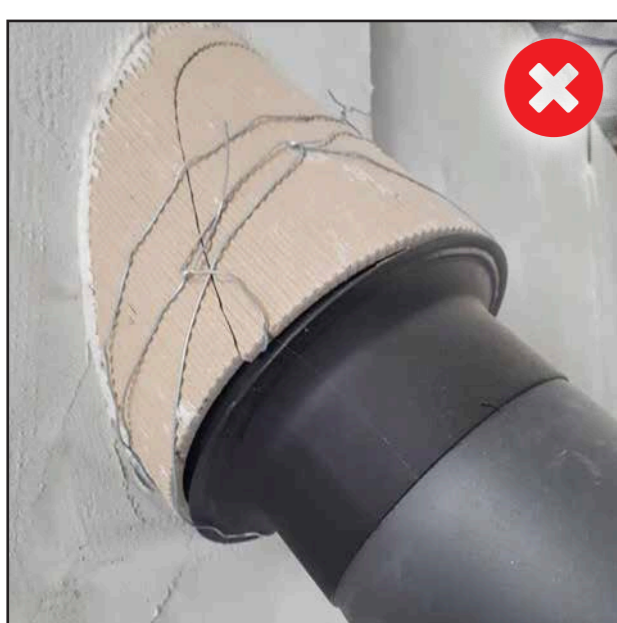
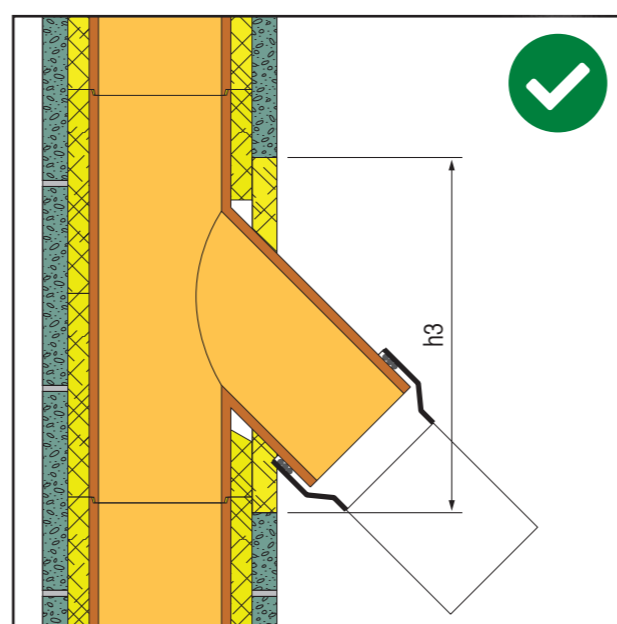


PO MONTÁŽI



Napojenie Schiedel UNI ADVANCED PLUS

Pred uvedením spalínovej cesty do prevádzky je užívateľ povinný dať skontrolovať a preskúšať spalínovú cestu osobe odborne spôsobilšej (ďalej OOS). Za OOS sa považuje komínár - revízny technik komínov v zmysle Zákona o Komore komínárov Slovenska. OOS overí dodržanie montážnych postupov a tesnosť spalínovej cesty, správnosť napojenia dymovodu a spotrebiča na spalínovú cestu, overí bezpečné odstupy vonkajšieho povrchu komínového pláštia od horľavých častí stavby. Schiedel Slovensko dôrazne odporúča použitie originálne dielce pre správne napojenie dymovodu na komínové teleso. Originálne komponenty zaručujú bezpečné a tesné napojenie dymovodu. Napojenie realizujte tzv. po vode, ako je vyobrazené. Zabezpečte zasunutie oceľovej časti dymovodu do prechodky tak, aby nebolo zasunuté hlbšie ako 60 mm, z dôvodu zabezpečenia dostatočného odstupu vyústenia spalín od protihľadného povrchu šamotovej vložky. Použitie nesprávneho spôsobu napojenia alebo neoverených komponentov máva za následok nezvratné poškodenie komínového telesa. V takom prípade Schiedel Slovensko odmietne uplatnenie záruky a reklamácia nebude uznaná.



Vyobrazené napojenia sú aj z iných komínových systémov, nielen z UNI ADV, preto sú vyobrazené iné typy vložiek.

Záručné podmienky Schiedel UNI ADVANCED PLUS

Záruka spoločnosti Schiedel Slovensko, s.r.o. (ďalej len spoločnosť) sa vzťahuje na komínové systémy za nasledovných podmienok:

1. Rozsah záruky

A. 30 ročná záruka za bezpečnosť komína pri vyhorení sadzí

Spoločnosť ručí za prevádzkovú a funkčnú bezpečnosť systému pri riadenom i samovoľnom vyhorení sadzí. Pokiaľ dôjde k vyhoreniu sadzí v komíne, ide o extrémne zaťaženie komínového telesa s teplotami 1000 – 1500°C v priebehu pár minút až hodín, komínové teleso nebude zdrojom požiaru. Teda konštrukcia komína nepustí tento požiar do okolitých stavebných konštrukcií. Môže dôjsť k prasklinám vo vložkách alebo napojovacích kusoch, nedôjde však k poškodeniu obvodového pláštia komína. Vyhoreniu sadzí zabráni pravidelné čistenie komína podľa aktuálne platnej legislatívy (Vyhl. MV SR 401/2007 Z.z. – napr. spotrebič na tuhé palivá s výkonom do 50 kW každé 4 mesiace) alebo podľa spôsobu využívania spotrebiča a teda aj komína. Intenzívne využitie, nedodržanie pokynov výrobcu spotrebiča, používanie nevhodného typu paliva, alebo dokonca používanie spotrebiča na spaľovanie domového odpadu, vyžaduje oveľa častejšiu starostlivosť.

B. 30 ročná záruka za odolnosť proti prevlhnutiu

Spoločnosť ručí, že zostane zachovaná spoľahlivosť a funkčnosť komínového telesa, a to bezpečný odvod spalín nad strechu, tak aj ochrana pred prejavmi prevádzkového prevlhnutia a presaknutia v smere zvnútra von. To znamená, že vlhkosť preniknúva cez vnútornú vložku určenú pre odvod spalín do izolačnej vrstvy sa neprepája na vonkajšom povrchu komínového pláštia.

C. 30 ročná záruka za odolnosť proti korózii

Spoločnosť ručí, že nedôjde vplyvom pôsobenia kondenzátu zo spalín k prehrdzaveniu vnútornej steny komína, ani k úbytku jej hmoty, ktorý by viedol ku strate funkčnosti a spoľahlivosti. Záruka sa nevzťahuje na komíny používané pre priemyselné účely.

2. Doba platnosti záruky

Doba platnosti záruky začína okamihom zapojenia tepelného spotrebiča s napojením odvodu spalín na komínové teleso. Za dátum uvedenia do prevádzky a teda za začiatok platnosti záruky sa považuje doklad – „Potvrdenie o preskúšaní komínového telesa“ v zmysle Vyhl. MV SR č. 401/2007. Pokiaľ tento doklad nebol vystavený a doložený v zmysle Reklamačného poriadku pri podaní reklamácie, považuje sa za deň, kedy začala plniť záručnú dobu, deň predaja produktu ziskovníkovi prostredníctvom obchodného partnera spoločnosti Schiedel Slovensko. Doba platnosti záruky končí dňom uplynutia 30 rokov (resp. doby na ktorú bola poskytnutá) odo dňa jej vzniku.

3. Uspokojenie nárokov z väd

Spoločnosť sa po posúdení vady, podľa svojho slobodného rozhodnutia, rozhodne pre výmenu alebo opravu poškodených dielov. Záruka sa vyslovne nevzťahuje na škody, ktoré priamo alebo nepriamo súvisia s vadou nami dodanej časti, ako sú napr. náklady vzniknuté v súvislosti s odstavením vykurovacieho systému, náklady na presťahovanie nájomcu alebo užívateľa počas opravy atď.

4. Postup pri uplatnení nárokov z väd v zmysle záruky

1. Zistená vada musí byť oznámená písomne bezodkladne ihneď po jej zistení a to doporučeným listom alebo elektronickou poštou s potvrdením doručenia spoločnosti.
2. Oznamenie vady musí obsahovať:
 - a. Fotodokumentáciu poškodenia/ reklamovanej vady
 - b. Informáciu o pripojenom spotrebiči (výrobca, typ, výkon, použitý typ paliva)
 - c. Fotodokumentáciu spôsobu napojenia (dymovod a spôsob napojenia na komínové teleso)
 - d. Potvrdenie o preskúšaní komína
 - e. Doklady o čistení, prípadnej kontrole komína v zákonomých lehotách stanovených Vyhl. MV SR 401/2007
 - f. V prípade, že komínový systém bol postavený dodávateľsky, je potrebné priložiť k listu faktúr montážnej spoločnosti

5. Zánik záruky

Pretože sa naša spoločnosť na výstavbe a navrhovaní komínových systémov priamo nepodieľa, platia záruky iba v prípade kumulatívneho splnenia nasledujúcich predpokladov:

- komínový systém musí vyhovovať požiadavkám vykurovacieho zariadenia a stavebnej konštrukcie.
- komínový systém musí byť postavený z originálnych dielov dodávaných poskytovateľom záruky, podľa uznávaných stavebných pravidiel (tzn. podľa platných noriem, resp. podľa nášho montážneho návodu).
- komínový systém musí byť použitý podľa svojho určenia a musí byť zaistený jeho údržba podľa platných predpisov; resp. musí byť prevádzkovaný podľa pokynov k obsluhu, pokiaľ boli udelené.

Závazok našej spoločnosti zaniká v prípade, že:

- k poškodeniu častí komínového telesa došlo na základe zanedbania povinností súvisiacich s údržbou komínového telesa
- bolo komínové teleso používané v rozpore s deklaráciou vlastností komínového telesa výrobcom
- boli použité nesprávne komponenty a spôsoby napojenia dymovodu od spotrebiča
- na napojenie dymovodu neboli použité originálne prechodky zaručujúce dostatočnú a zodpovedajúcu dilatáciu
- poškodené diely boli vymenené pred tým, ako sme vyhotovili posudok škody a zistili jej príčinu a skôr ako sme dali s výmenou písomný súhlas
- reklamácia nebola podaná v súlade s pravidlami pre riešenie reklamácie v zmysle Reklamačného poriadku spoločnosti Schiedel Slovensko (oznamenie, sprístupnenie komína na kontrolu, fotodokumentácia).

V prípade, že sa Vám tieto informácie poskytnuté v tlačenej podobe, overte si ich správnosť a platnosť na webovej stránke spoločnosti Schiedel Slovensko, kde je k dispozícii vždy aktuálne platná verzia.

ZAREGISTRUJTE SI SVOJ KOMÍN!

PREČO ZAREGISTROVAŤ SVOJ PRODUKT?

S registráciou produktov spoločnosti Schiedel môžete jednoducho zaregistrovať svoju záruku na produkt, spravovať ju online a v prípade problému si uplatniť reklamáciu.

NAČÍTAJTE QR KÓD SVOJÍM TELEFÓNOM A ZAREGISTRUJTE SVOJ KOMÍN.

